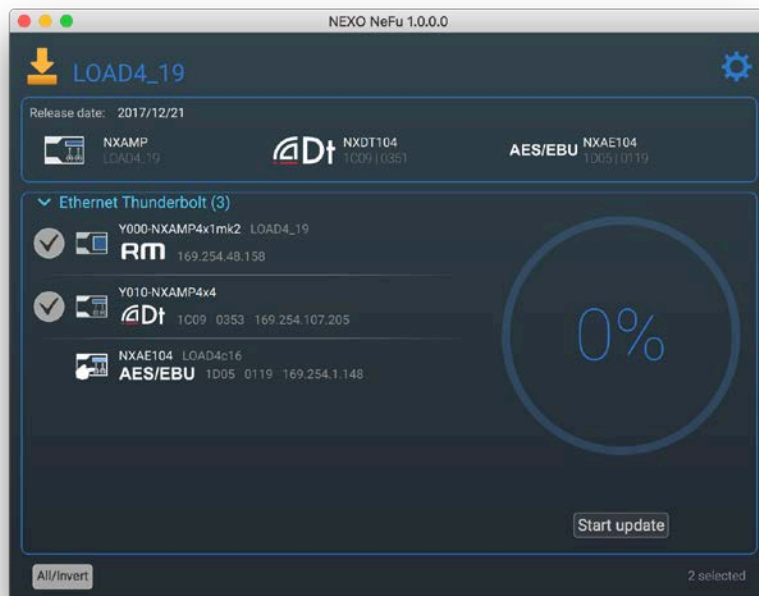


# NeFu

ファームウェア更新ソフトウェア

macOS および  
Windows 用ユーザーマニュアル v2.1



NEXO NeFu をダウンロードしていただき、ありがとうございます。本マニュアルでは、NEXO NeFu の機能を紹介し、使用方法をステップバイステップで説明します。

## 概要

NEXO NeFu は、NEXO 機器用の NEXO ファームウェア更新ソフトウェアです。このソフトウェアにより、アンプー式 (NXAMPmk2 および NEXO のパワード TD コントローラーNXAMP)を同時に更新できます。

主な機能は以下のとおりです。

- ✓ ネットワーク上の機器を自動的に検出
- ✓ 機器の更新に必要なすべての情報の表示と確認
- ✓ ファームウェアファイルの読み込みとすべてのバージョンの対象システムの表示
- ✓ すべての機器の部品の高度な更新の実行
- ✓ 同時更新
- ✓ 効果的なエラー処理
- ✓ 更新処理のログの書き出し

ネットワークを完全に更新するには、NXAMP にリモートコントロールカード NXRM104、NXDT104、または NXAE104 が取り付けられている必要があります。NXAMP はシリアルポートを介して更新することもできます。

## v1.0 の新機能

- ✓ NXAMP および NXAMPmk2 の更新をサポートする最初の公式リリース
- ✓ NXDT104、NXDT104mk2、NXAE104 カードを更新可能
- ✓ NXAMP シリアルポート経由の更新をサポート
- ✓ LOAD4\_00 以降のすべてのファームウェアファイルをサポート

概要 .....	2
v1.0 の新機能 .....	2
使用前の準備 .....	4
NEXO 対応機器 .....	4
NXAMP .....	4
NXAMPmk2 .....	4
ネットワーク構成 .....	5
NEXO NeFu のインストール .....	5
Windows 版 .....	5
Mac 版 .....	5
NEXO システムへの NeFu の接続 .....	6
はじめに .....	7
機器の検出 .....	7
ファームウェアファイルの読み込み .....	7
更新処理 .....	8
設定メニュー .....	10
NEXO NeFu に関するフィードバック .....	11

## 使用前の準備

NEXO NeFuは、NEXO パワード TD コントローラーNXAMP の第2世代であるNXAMPmk2とNXAMPの両方に対応しています。

## NEXO 対応機器

### NXAMP

ネットワーク更新に進むには、NXAMP に NXDT104 または NXAE104 の拡張カードが搭載されている必要があります。また、直接あるいは他のネットワーク機器（スイッチなど）を介してローカルネットワークに接続されている必要があります。チェーン最上位の機器は、拡張カードのプライマリーポートまたはリモートポートを介してネットワークに接続する必要があります。拡張カードはNXAMPと同時に更新されます。

拡張カードがスロットに接続されている場合は、シリアルポートを介してNXAMPを更新することもできます。RS232のケーブルをNXAMPのシリアルポートに挿し、お使いのコンピューターに接続します。

### NXAMPmk2

NXAMPmk2には拡張カード(NXRM104)がデフォルトで搭載されているため、ネットワーク経由で直接更新できます。NXAMPmk2にはNXDT104mk2またはNXAE104の拡張カードを取り付けることもできます。その場合、拡張カードはNXAMPmk2と同時に更新されます。カードを搭載したNXAMPと同様に、NXAMPmk2も直接または他のネットワーク機器を介してローカルネットワークに接続されている必要があります。

以下の表に、NEXO NeFu がサポートするさまざまな構成を示します。

	NXAMP	NXAMPmk2
NXDT104	✓	✓*
NXDT104mk2	✓	✓
NXAE104	✓	✓
NXRM104		✓

NEXO NeFu の NEXO 機器と拡張カードの互換性一覧表

\* 第1世代のNXDT104がNXAMPmk2に接続されている場合は、拡張カードのみが更新されます。NXAMPmk2を更新する場合は、NXRM104、NXDT104mk2、またはNXAE104を使用することが推奨されます。

## ネットワーク構成

機器を最適な状態で更新するために、スター型ネットワーク構成が推奨されます。

### 警告

進行中のその他の更新が失敗する可能性があるため、NXAE104 拡張カードの更新にデイジーチェーン構成を使用することは推奨されません。そのため、スター型ネットワーク構成を使用するか、個別に更新を行なうようにしてください。

## NEXO NeFu のインストール

NEXO NeFu は、Windows と Mac の両方で実行できます。

NEXO NeFu では、新しいバージョンが入手可能になると起動時に通知が表示されます(インターネットへの接続が必要です)。

### Windows 版

インストーラーを NEXO Web サイトからダウンロードしてください。

Windows 7/8/10 が実行されているコンピューターで、インストーラーファイル NEXO\_NeFu\_Setup\_x86\_1.00.exe をダブルクリックしてインストールします。

NEXO NeFu には「Apple Print Service」コンポーネントが必要です。お使いのコンピューターに「Apple Print Service」がまだインストールされていない場合、NEXO NeFu をインストールしようとする、先に「Apple Print Service」のセットアップが始まります。

「Apple Print Service」の詳細については、次のリンク先の指示に従ってください。  
<https://support.apple.com/kb/DL999>

エラーメッセージなしでインストールが完了したら、NEXO NeFu を使用できます。

### Mac 版

インストーラーを NEXO Web サイトからダウンロードしてください。

macOS 10.6 (Snow Leopard) 以上が実行されているコンピューターで、インストーラーファイル NEXO\_NeFu\_1.00.dmg をダブルクリックして NEXO NeFu をインストールします。

Finder に表示される指示に従い、アプリケーションのアイコンをアプリケーションフォルダーにドラッグして NEXO NeFu をインストールします。

インストールが完了したら、NEXO NeFu を使用できます。


## NEXO システムへの NeFu の接続

接続するには以下の手順を実行してください。

1. ユニットの電源を入れます。
2. NXAMP/NXAMPmk2カードとコンピューターの空きネットワークポートのいずれかをEthernetケーブルで接続します。カードを搭載していない第1世代のNXAMPをお使いの場合は、RS232ケーブルをNXAMPのシリアルポートに接続します。

### 警告: シリアルポートを介した更新

USB からシリアルポートへのアダプタを使用する場合は、アダプタがお使いのハードウェアに対応していることを確認してください。アダプタによっては機器が検出されないことがあります。

3. NXAMPの更新を可能にするには、NXAMPを「ダウンロードモード」に切り替える必要があります。「Mute 1」ボタンを押しながらNXAMPを再起動し、「Download waiting…」メッセージが表示されたら手を放します。これで、NXAMPを更新できるようになります。この手順はNXAMPmk2には必要ありません。
- macOSの場合:
4. アプリケーションフォルダーまたはDockにあるNEXO NeFuのアイコンをダブルクリックして起動します。
  5. 「“NEXO NeFu”は、開発元が未確認のため開けません。」という警告メッセージが表示された場合は、NEXO NeFuのアイコンを右クリックして「開く」を選択すると開くことができます。次の警告ダイアログで「開く」を押してアプリケーションを起動します。  
この動作はコンピューター上で完全に無効にすることもできますが、推奨はされません。  
「」>「システム環境設定」>「セキュリティとプライバシー」の順に選択して「一般」タブをクリックし、左下にあるカギのアイコンをクリックして変更を有効にします。次に、「ダウンロードしたアプリケーションの実行許可:」で「すべてのアプリケーションを許可」を選択します。セキュリティの警告に同意すると、アプリケーションを起動できるようになります。
- Windowsの場合:
4. 「スタート」メニューのショートカットまたは検索バーからNEXO NeFuを起動します。起動の際、管理者権限で実行するように要求されます。

## はじめに

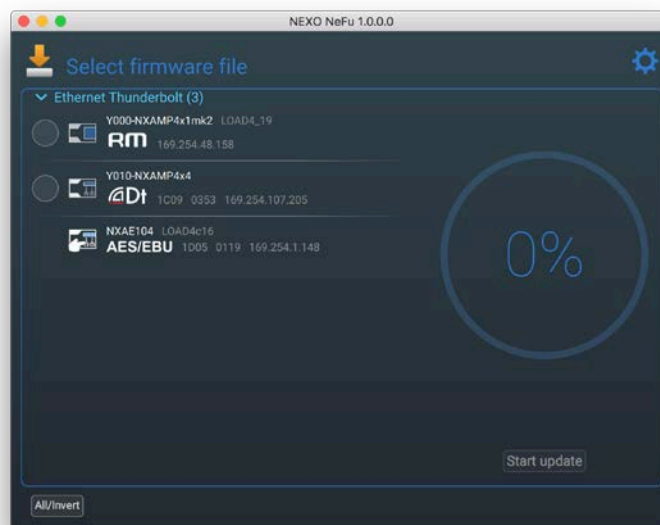
### 機器の検出

NEXO NeFu は、有効になっているネットワークまたはシリアルポートを介して機器を自動的に検出します(インターフェースの有効/無効は設定メニューで切り替えることができます)。

#### 注意: AVS-Service と NeMo

ローカルマシンで AVS-Service が実行されている場合、NeFu を起動すると AVS-Service が停止します。機器の検出に問題が生じる恐れがあるため、ネットワーク上で AVS-Service が実行されていないことを確認してください。

ネットワーク上で NEXO NeMo が実行されている場合、更新に問題が生じないようにするために、NEXO NeMo は自動的にオフラインモードに切り替わります。



### ファームウェアファイルの読み込み

機器を更新するには、対象のファームウェアファイル(LOAD)を開く必要があります。

#### 注記

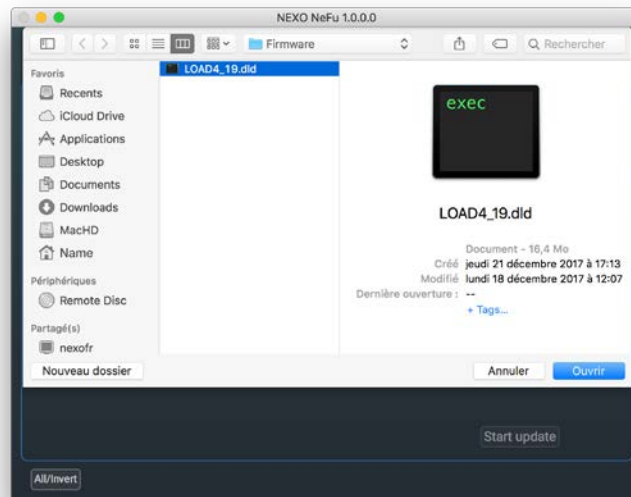
最新のファームウェアファイルを使用することを強くおすすめします。

最新のファームウェアバージョンは <https://nexo-sa.com/software> から入手できます。\_\_

NEXO NeFu は、LOAD4\_00 から最新ファイルまでのすべての「.dld」ファイルをサポートしています。

NXAMPmk2 を更新できるのは LOAD4\_20 以降です。

「Select firmware file」セクションをクリックするか、[Ctrl]+[I] (macOS の場合は[Cmd]+[I]) を押すとファームウェアファイルを参照できます。次に、「Open」を押してファイルを読み込みます。



ヘッダーセクションには、「.dld」ファイルに含まれるさまざまなバージョンのパッケージがすべて表示されます。

## 更新処理

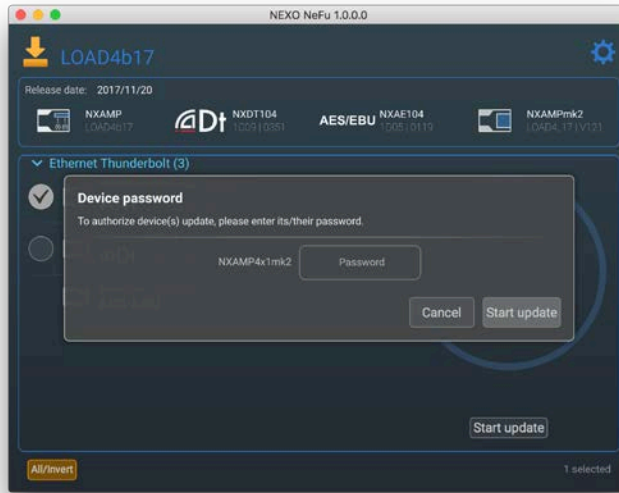
検出されたすべての NEXO 機器がメインビューに一覧表示されます。更新の準備ができると、機器を選択できるようになります。

「Start update」ボタンをクリックし、選択した機器のファームウェア更新を開始します。





NXAMPmk2 でパスワードが設定されている場合は、処理を続行するために現在のパスワードを入力するように求めるポップアップメッセージが表示されます。パスワードは、NeMo から設定するか、NXAMPmk2 の「Options」>「Lock and Sleep」で設定できます。

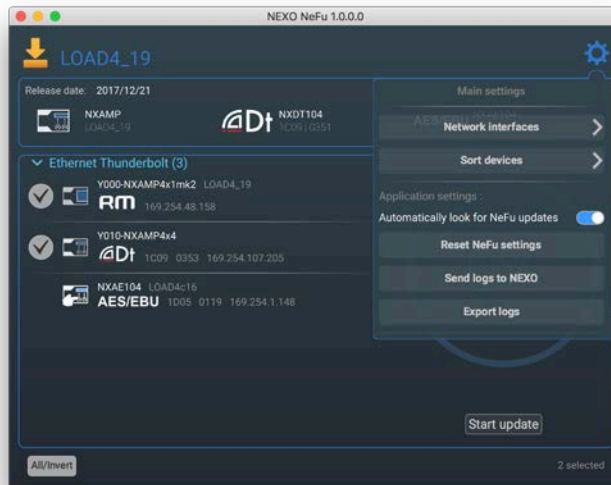


更新が終了すると、NEXO NeFu にチェックマーク(更新成功)または警告のアイコン(更新失敗)が表示されます。拡張カードが正常に更新されたら、更新を適用するためにユニットを再起動する必要があります。



## 設定メニュー

以下に示すように、NEXO NeFu のメインビューで画面右上のアイコンを押すと設定メニューを開くことができます。



- 「Network interfaces」ページでは、現在のインターフェースの有効/無効を切り替えることができます(ネットワークインターフェースが複数あり、そのうちのいくつかのインターフェースだけを選択したい場合など)。

更新に Wi-Fi インターフェースは使用できません。

- 「Sort devices」ページでは、リスト内で機器をどのようにソートするかを選択できます。(Dante ID、名前、またはファームウェアバージョンから選択できます。)また、「Custom」を選択すると、リスト内で機器をドラッグアンドドロップして自由に並べ替えることができます。
- 「Automatically look for software updates」をオンにすると、NEXO NeFuの新しいバージョンがリリースされた際に通知を受け取ることができます(インターネットに接続している場合)。
- 「Reset NeFu settings」を使用すると、保存したすべてのアプリケーションパラメーターをデフォルト値に戻すことができます(最新ファームウェアファイルの場所、選択したオプション、ウィンドウサイズなど)。
- アプリケーションログはファイルに書き出したりデバッグ用にNEXOに送信したりできます。

## NEXO NeFu に関するフィードバック

今回のリリースに関するみなさまのフィードバックをお待ちしています。フィードバックは、Eメールの件名の始めに[NeFu]を入れて [technical@nexo.fr](mailto:technical@nexo.fr) までお送りください。みなさまのご協力をお願いいたします。

NEXO SA は、機器、本ソフトウェア、および本マニュアルの不適切な使用により故障した場合の補償はいたしかねますので、ご了承ください。

本ソフトウェアおよびマニュアルの排他的著作権は NEXO SA が保有しています。NEXO SA の書面による事前の許可なく、本ソフトウェアまたはマニュアルの内容の全部または一部を複製または複写することは禁止されています。

本マニュアルで使われているスクリーンショットは、言語やバージョンによって異なる場合があります。

Apple、Mac、iPod Touch、iPhone、および iPad は米国およびその他の国で登録された Apple Inc. の商標です。EtherSound および EtherSound のロゴは、Digigram S.A. の商標または登録商標です。Dante および Dante のロゴは、Audinate Pty Ltd. の商標です。Wi-Fi は Wi-Fi Alliance の登録商標です。Windows は Microsoft Corporation の登録商標です。その他すべての商標は、各所有者の所有物です。

NEXO SA  
PARC D' ATIVITE DE LA DAME JEANNE  
F-60128 PLAILLY

Phone: +33 3 44 99 00 70

Fax: +33 3 44 99 00 30

Email: [info@nexo.fr](mailto:info@nexo.fr)

Web site: [www.nexo-sa.com](http://www.nexo-sa.com)